

H13 - Analisar as diversas produções artísticas como meio de explicar diferentes culturas, padrões de beleza e preconceitos.

01. H13 (Enem 2019)

1. Nós queremos cantar o amor ao perigo, o hábito da energia e da temeridade.
2. A coragem, a audácia, a rebelião serão elementos essenciais de nossa poesia.
3. A literatura exaltou até hoje a imobilidade pensativa, o êxtase, o sono. Nós queremos exaltar o movimento agressivo, a insônia febril, o passo de corrida, o salto mortal, o bofetão e o soco.
4. Nós afirmamos que a magnificência do mundo enriqueceu-se de uma beleza nova: a beleza da velocidade. Um automóvel de corrida com seu cofre enfeitado com tubos grossos, semelhantes a serpentes de hálito explosivo... um automóvel rugidor, que parece correr sobre a metralha, é mais bonito que a Vitória de Samotrácia.
5. Nós queremos entoar hinos ao homem que segura o volante, cuja haste ideal atravessa a Terra, lançada também numa corrida sobre o circuito da sua órbita.
6. É preciso que o poeta prodigalize com ardor, fausto e munificência, para aumentar o entusiástico fervor dos elementos primordiais.

MARINETTI, F. T. Manifesto futurista. In: TELES, G. M. Vanguardas europeias e Modernismo brasileiro. Petrópolis: Vozes, 1985.

O documento de Marinetti, de 1909, propõe os referenciais estéticos do Futurismo, que valorizam a anorexia e bulimia.

- a) composição estática.
- b) inovação tecnológica.
- c) suspensão do tempo.
- d) retomada do helenismo.
- e) manutenção das tradições.

Resumo da questão:

Questão de **PORTUGUÊS**

Conteúdo: Interpretação de textos: Textos literários

Literatura: Modernismo Primeira Fase.

Gramática: Vocabulário

02. H13 (Enem 2017) TEXTO I



RAUSCHENBERG, R. *Cama*. Óleo e lápis em traveseiro, colcha e folha em suporte de madeira, 191,1 x 80 x 20,3 cm. Museu de Arte Moderna de Nova York, 1995. Disponível em: www.moma.org. Acesso em: 8 jun. 2017.

TEXTO II

No verão de 1954, o artista Robert Rauschenberg (n. 1925) criou o termo *combine* para se referir a suas novas obras que possuíam aspectos tanto da pintura como da escultura. Em 1958, *Cama* foi selecionada para ser incluída em uma exposição de jovens artistas americanos e italianos no Festival dos Dois Mundos em Spoleto, na Itália.

Os responsáveis pelo festival, entretanto, se recusaram a expor a obra e a removeram para um depósito. Embora o mundo da arte debatesse a inovação de se pendurar uma cama numa parede, Rauschenberg considerava sua obra "um dos quadros mais acolhedores que já pintei, mas sempre tive medo de que ninguém quisesse se enfiar nela".

DEMPSEY, A. Estilos, escolas e movimentos: guia enciclopédico da arte moderna. São Paulo: Cosac & Naify, 2003.

A obra de Rauschenberg chocou o público na época em "que foi feita e recebeu forte influência de um movimento artístico que se caracterizava pela

- a) dissolução das tonalidades e dos contornos, revelando uma produção rápida.
- b) exploração insólita de elementos do cotidiano, dialogando com os *ready-mades*.
- c) repetição exaustiva de elementos visuais, levando à simplificação máxima da composição.
- d) incorporação das transformações tecnológicas, valorizando o dinamismo da vida moderna.
- e) geometrização das formas, diluindo os detalhes sem se preocupar com a fidelidade ao real.

Resumo da questão:

Questão de **HISTÓRIA DA ARTE**.

Assunto: Arte no século XX: Neodadaísmo.

03. H13 (Enem 2013) Mesmo tendo a trajetória do movimento interrompida com a prisão de seus dois líderes, o tropicalismo não deixou de cumprir seu papel de vanguarda na música popular brasileira. A partir da década de 70 do século passado, em lugar do produto musical de exportação de nível internacional prometido pelos baianos com a "retomada da linha evolutória", instituiu-se nos meios de comunicação e na indústria do lazer uma nova era musical.

TINHORÃO, J. R. Pequena história da música popular: da modinha ao tropicalismo. São Paulo: Art, 1986 (adaptado).

A nova era musical mencionada no texto evidencia um gênero que incorporou a cultura de massa e se adequou à realidade brasileira. Esse gênero está representado pela obra cujo trecho da letra é:

- a) A estrela d'alva / No céu desponta / E a lua anda tonta / Com tamanho esplendor. (As pastorinhas, Noel Rosa e João de Barro)
- b) Hoje / Eu quero a rosa mais linda que houver / Quero a primeira estrela que vier / Para enfeitar a noite do meu bem. (A noite do meu bem, Dolores Duran)



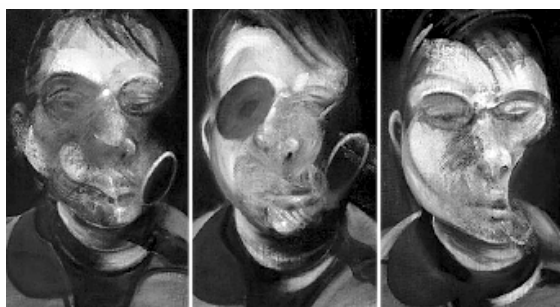
- c) No rancho fundo / Bem pra lá do fim do mundo / Onde a dor e a saudade / Contam coisas da cidade. (No rancho fundo, Ary Barroso e Lamartine Babo)
- d) Baby Baby / Não adianta chamar / Quando alguém está perdido / Procurando se encontrar. (Ovelha negra, Rita Lee)
- e) Pois há menos peixinhos a nadar no mar / Do que os beijinhos que eu darei / Na sua boca. (Chega de saudade, Tom Jobim e Vinicius de Moraes)

Resumo da questão:

Questão de **HISTÓRIA DA ARTE**.

Assunto: Expressões da Arte/Tropicalismo.

04. H13 (Enem 2016) TEXTO I



BACON, F. *Três estudos para um autorretrato*. Óleo sobre tela. 37,5 x 31,8 cm (cada). 1974. Disponível em: www.metmuseum.org. Acesso em: 30 maio 2016.

TEXTO II

Tenho um rosto lacerado por rugas secas e profundas, sulcos na pele. Não é um rosto desfeito, como acontece com pessoas de traços delicados, o contorno é o mesmo mas a matéria foi destruída. Tenho um rosto destruído.

DURAS, M. *O amante*. Rio de Janeiro: Nova Fronteira. 1985.

Na imagem e no texto do romance de Marguerite Duras, os dois autorretratos apontam para o modo de representação da subjetividade moderna. Na pintura e na literatura modernas, o rosto humano deforma-se, destrói-se ou fragmenta-se em razão

- a) da adesão à estética do grotesco, herdada do romantismo europeu, que trouxe novas possibilidades de representação.
- b) das catástrofes que assolaram o século XX e da descoberta de uma realidade psíquica pela psicanálise.
- c) da opção em demonstrarem oposição aos limites estéticos da revolução permanente trazida pela arte moderna.
- d) do posicionamento do artista do século XX contra a negação do passado, que se torna prática dominante na sociedade burguesa.
- e) da intenção de garantir uma forma de criar obras de arte independentes da matéria presente em sua história pessoal.

Resumo da questão:

Questão de **PORTUGUÊS**.

Assunto: Literatura Contemporânea/Teoria Literária.

05. 4. H13 (Enem 2015)



Máscara senufo, Mali. Madeira e fibra vegetal. Acervo do MAE/USP.

As formas plásticas nas produções africanas conduziram artistas modernos do início do século XX, como Pablo Picasso, a algumas proposições artísticas denominadas vanguardas. A máscara remete à

- a) preservação da proporção.
- b) idealização do movimento.
- c) estruturação assimétrica.
- d) sintetização das formas.
- e) valorização estética.

Resumo da questão:

Questão de **PORTUGUÊS**.

Assunto: Literatura/Modernismo 1 Fase.

06. H13(Enem 2015) Texto I



FREUD, L. *Francis Wyndham*. Óleo sobre tela, 64 x 52 cm. Coleção pessoal, 1993.

Texto II

Lucian Freud é, como ele próprio gosta de relembrar às pessoas, um biólogo. Mais propriamente, tem querido registrar verdades muito específicas sobre como é tomar posse deste determinado corpo nesta situação particular, neste específico espaço de tempo.

SMEE, S. Freud. Köln: Taschen, 2010.

Considerando a intencionalidade do artista, mencionada no Texto II, e a ruptura da arte no século XX com o parâmetro acadêmico, a obra apresentada trata do(a)

- a) exaltação da figura masculina.
- b) descrição precisa e idealizada da forma.
- c) arranjo simétrico e proporcional dos elementos.
- d) representação do padrão do belo contemporâneo.
- e) fidelidade à forma realista isenta do ideal de perfeição.



Resumo da questão:

Questão de **PORTUGUÊS**.

Assunto: Interpretação de textos/Textos jornalísticos.

07. H13(Enem 2014) FABIANA, arrependendo-se de raiva – Hum! Ora, eis aí está para que se casou meu filho, e trouxe a mulher para minha casa. É isto constantemente. Não sabe o senhor meu filho que quem casa quer casa... Já não posso, não posso, não posso! (Batendo com o pé). Um dia arrependo, e então veremos!

PENA, M. Quem casa quer casa. www.dominiopublico.gov.br. Acesso em: 7 dez. 2012.

As rubricas em itálico, como as trazidas no trecho de Martins Pena, em uma atuação teatral, constituem

- a) necessidade, porque as encenações precisam ser fiéis às diretrizes do autor.
- b) possibilidade, porque o texto pode ser mudado, assim como outros elementos.
- c) preciosismo, porque são irrelevantes para o texto ou para a encenação.
- d) exigência, porque elas determinam as características do texto teatral.
- e) imposição, porque elas anulam a autonomia do diretor.

Resumo da questão:

Questão de **PORTUGUÊS**.

Assunto: Literatura/Romantismo.

08. H13(Enem 2014) Era um dos meus primeiros dias na sala de música. A fim de descobrirmos o que deveríamos estar fazendo ali, propus à classe um problema. Inocentemente perguntei: – O que é música?

Passamos dois dias inteiros tateando em busca de uma definição. Descobrimos que tínhamos de rejeitar todas as definições costumeiras porque elas não eram suficientemente abrangentes.

O simples fato é que, à medida que a crescente margem a que chamamos de vanguarda continua suas explorações pelas fronteiras do som, qualquer definição se torna difícil. Quando John Cage abre a porta da sala de concerto e encoraja os ruídos da rua a atravessar suas composições, ele ventila a arte da música com conceitos novos e aparentemente sem forma.

SCHAFER, R. M. O ouvido pensante. São Paulo: Unesp, 1991 (adaptado).

A frase “Quando John Cage abre a porta da sala de concerto e encoraja os ruídos da rua a atravessar suas composições”, na proposta de Schafer de formular uma nova conceitualização de música, representa a

- a) acessibilidade à sala de concerto como metáfora, num momento em que a arte deixou de ser elitizada.
- b) abertura da sala de concerto, que permitiu que a música fosse ouvida do lado de fora do teatro.

- c) postura inversa à música moderna, que desejava se enquadrar em uma concepção conformista.
- d) intenção do compositor de que os sons extramusicais sejam parte integrante da música.
- e) necessidade do artista contemporâneo de atrair maior público para o teatro.

Resumo da questão:

Questão de **PORTUGUÊS**.

Assunto: Interpretação de textos/Textos científicos/música.

09. H13(Enem 2013)



(Tradução da placa: “Não me esqueçam quando eu for um nome importante”.)
NAZARETH, P. Mercado de Artes / Mercado de Bananas, Museu Art Basel, EUA, 2011. Disponível em: www.difone.com.br. Acesso em: 31 jul. 2012.

A contemporaneidade identificada na performance / instalação do artista mineiro Paulo Nazareth reside principalmente na forma como ele

- a) resgata conhecidas referências do modernismo mineiro.
- b) utiliza técnicas e suportes tradicionais na construção das formas.
- c) articula questões de identidade, território e códigos de linguagens.
- d) imita o papel das celebridades no mundo contemporâneo.
- e) camufla o aspecto plástico e a composição visual de sua montagem.

Resumo da questão:

Questão de **PORTUGUÊS**.

Assunto: Interpretação de textos/Imagens.

10. H13 (Enem 2012)



Picasso, P. Les Femmes d'Alger (O Version O), Nova York, 1907.
ALCANTARA, D. C. Arte moderna: do Impressionismo aos movimentos contemporâneos. São Paulo: Companhia das Letras, 1992.

O quadro Les Femmes d'Alger (1907), de Pablo Picasso, representa o rompimento com a estética clássica e a revolução da arte no início do século XX. Essa nova tendência se caracteriza pela



- a) pintura de modelos em planos irregulares.
- b) mulher como temática central da obra.
- c) cena representada por vários modelos.
- d) oposição entre tons claros e escuros.
- e) nudez explorada como objeto de arte.

Resumo da questão:

Questão de **PORTUGUÊS**.

Assunto: Interpretação de textos/ Literatura modernista
1 fase.

- d) desprezarem o conceito medieval da idealização da mulher como base da produção artística, evidenciado pelos adjetivos usados no poema.
- e) apresentarem um retrato ideal de mulher marcado pela emotividade e o conflito interior, evidenciados pela expressão da moça e pelos adjetivos do poema.

Resumo da questão:

Questão de **PORTUGUÊS**.

Assunto: Interpretação de textos/ Classicismo/Quinhentismo.

11. H13(Enem 2012)

LXXVIII (Camões, 1525?-1580)

Leda serenidade deleitosa,
Que representa em terra um paraíso;
Entre rubis e perlas doce riso;
Debaixo de ouro e neve cor-de-rosa;
Presença moderada e graciosa,
Onde ensinando estão despejo e siso
Que se pode por arte e por aviso,
Como por natureza, ser fermosa;
Fala de quem a morte e a vida pende,
Rara, suave; enfim, Senhora, vossa;
Repouso nela alegre e comedido:
Estas as armas são com que me rende
E me cativa Amor; mas não que possa
Despojar-me da glória de rendido.

CAMÕES, L. Obra completa. Rio de Janeiro: Nova Aguilar, 2008.



SANZIO, R. (1483-1520). *A mulher com o unicórnio*. Roma, Galleria Borghese.
Disponível em: www.arquipelagos.pt. Acesso em: 29 fev. 2012.

A pintura e o poema, embora sendo produtos de duas linguagens artísticas diferentes, participaram do mesmo contexto social e cultural de produção pelo fato de ambos

- a) apresentarem um retrato realista, evidenciado pelo unicórnio presente na pintura e pelos adjetivos usados no poema.
- b) valorizarem o excesso de enfeites na apresentação pessoa e na variação de atitudes da mulher, evidenciadas pelos adjetivos do poema.
- c) apresentarem um retrato ideal de mulher marcado pela sobriedade e o equilíbrio, evidenciados pela postura, expressão e vestimenta da moça e os adjetivos usados no poema.

12. H13(Enem 2011)



LEIRNER, N. Tronco com cadeira (detalhe), 1964.
Disponível em: <http://www.itaucultural.org.br>.
Acesso em: 27 jul. 2010.

Nessa estranha dignidade e nesse abandono, o objeto foi exaltado de maneira ilimitada e ganhou um significado que se pode considerar mágico. Daí sua "vida inquietante e absurda". Tornou-se ídolo e, ao mesmo tempo, objeto de zombaria. Sua realidade intrínseca foi anulada.

JAFFÉ, A. O simbolismo nas artes plásticas.

JAFFÉ, A. O simbolismo nas artes plásticas. In: JUNG, C.G. (org.). *O homem e seus símbolos*. Rio de Janeiro: Nova Fronteira, 2008.

A relação observada entre a imagem e o texto apresentados permite o entendimento da intenção de um artista contemporâneo. Neste caso, a obra apresenta características

- a) funcionais e de sofisticação decorativa
- b) futuristas e do abstrato geométrico.
- c) construtivistas e de estruturas modulares.
- d) abstracionistas e de releitura do objeto.
- e) figurativas e de representação do cotidiano.

Resumo da questão:

Questão de **PORTUGUÊS**.

Assunto: Interpretação de textos/ Imagens

Gabarito

1.B	2.B	3.D	4.B	5.D	6.E
7.B	8.D	9.C	10.A	11.C	12.D