

01. H2 (Enem 2019) Tratava-se agora de construir um ritmo novo. Para tanto, era necessário convocar todas as forças vivas da Nação, todos os homens que, com vontade de trabalhar e confiança no futuro, pudessem erguer, num tempo novo, um novo Tempo. E, à grande convocação que conclamava o povo para a gigantesca tarefa, começaram a chegar de todos os cantos da imensa pátria os trabalhadores: os homens simples e quietos, com pés de raiz, rostos de couro e mãos de pedra, e no calcanho, em carro de boi, em lombo de burro, em paus-de-arara, por todas as formas possíveis e imagináveis, em sua mudez cheia de esperança, muitas vezes deixando para trás mulheres e filhos a aguardar suas promessas de melhores dias; foram chegando de tantos povoados, tantas cidades cujos nomes pareciam cantar saudades aos seus ouvidos, dentro dos antigos ritmos da imensa pátria... Terra de sol, Terra de luz... Brasil! Brasil! Brasília!

MORAES, V.; JOBIM, A. C. Brasília, sinfonia da alvorada. III – A chegada dos candangos. Disponível em: www.vinicius-demoraes.com.br. Acesso em: 14 ago. 2012 (adaptado).

No texto, a narrativa produzida sobre a construção de Brasília articula os elementos políticos e socioeconômicos indicados, respectivamente, em:

- a) Apelo simbólico e migração inter-regional.
- b) Organização sindical e expansão do capital.
- c) Segurança territorial e estabilidade financeira.
- d) Consenso partidário e modernização rodoviária.
- e) Perspectiva democrática e eficácia dos transportes.

Resumo da questão:

Questão de **GEOGRAFIA**.

Geografia física/espço geográfico

Geografia humana/população

02. H2(Enem 2017)



Fotografia de Augusto Gomes Leal e da ama de leite Mônica, cartão de visita de 1860.

KOUTSOUKOS, S. S. M. Amas mercenárias: o discurso dos doutores em medicina e os retratos de amas – Brasil, segunda metade do século XIX. História, Ciência, Saúde-Manguinhos, 2009. Disponível em: <http://dx.doi.org>. Acesso em: 8 maio 2013.

A fotografia, datada de 1860, é um indício da cultura escravista no Brasil, ao expressar a

- a) ambiguidade do trabalho doméstico exercido pela ama de leite, desenvolvendo uma relação de proximidade e subordinação em relação aos senhores.
- b) integração dos escravos aos valores das classes médias, cultivando a família como pilar da sociedade imperial.
- c) melhoria das condições de vida dos escravos observada pela roupa luxuosa, associando o trabalho doméstico a privilégios para os cativos.
- d) esfera da vida privada, centralizando a figura feminina para afirmar o trabalho da mulher na educação letrada dos infantes.
- e) distinção étnica entre senhores e escravos, demarcando a convivência entre estratos sociais como meio para superar a mestiçagem.

Resumo da questão:

Questão de **HISTÓRIA** e **SOCIOLOGIA**.

Assunto: Sociedade colonial e diversidade cultural

03. H2 (Enem 2017) O instituto popular, de acordo com o exame da razão, fez da figura do alferes Xavier o principal dos Inconfidentes, e colocou os seus parceiros a meia razão de glória. Merecem, decerto, a nossa estima aqueles outros; eram patriotas. Mas o que se ofereceu a carregar com os pecadores de Israel, o que chorou de alegria quando viu comutada a pena de morte dos seus companheiros, pena que só ia ser executada nele, o enforcado, o esquartejado, o decapitado, esse tem de receber o prêmio na proporção do martírio, e ganhar por todos, visto que pagou por todos.

ASSIS, M. Gazeta de Notícias, n. 114, 24 abr. 1892.

No processo de transição para a República, a narrativa machadiana sobre a Inconfidência Mineira associa

- a) redenção cristã e cultura cívica.
- b) veneração aos santos e radicalismo militar.
- c) apologia aos protestantes e culto ufanista.
- d) tradição messiânica e tendência regionalista.
- e) representação eclesiástica e dogmatismo ideológico.

Resumo da questão:

Questão de **HISTÓRIA**.

Assunto: Proclamação da República.



04. H2 (Enem 2016)

TEXTO I

Documentos do século XVI algumas vezes se referem aos habitantes indígenas como “os brasis”, ou “gente Brasília” e, ocasionalmente no século XVII, o termo “brasileiro” era a eles aplicado, mas as referências ao status econômico e jurídico desses eram muito mais populares. Assim, os termos “negro da terra” e “índios” eram utilizados com mais frequência do que qualquer outro.

SCHWARTZ, S. B. Gente da terra braziliense da nação. Pensando o Brasil: a construção de um povo. In: MOTA, C. G. (Org.). Viagem Incompleta: a experiência brasileira (1500-2000).

São Paulo: Senac, 2000 (adaptado).

TEXTO II

Índio é um conceito construído no processo de conquista da América pelos europeus. Desinteressados pela diversidade cultural, imbuídos de forte preconceito para com o outro, o indivíduo de outras culturas, espanhóis, portugueses, franceses e anglo-saxões terminaram por denominar da mesma forma povos tão dispares quanto os tupinambás e os astecas.

SILVA, K. V.; SILVA, M. H. Dicionário de conceitos históricos. São Paulo: Contexto, 2005.

Ao comparar os textos, as formas de designação dos grupos nativos pelos europeus, durante o período analisado, são reveladoras da

- a) concepção idealizada do território, entendido como geograficamente indiferenciado.
- b) percepção corrente de uma ancestralidade comum às populações ameríndias.
- c) compreensão etnocêntrica acerca das populações dos territórios conquistados.
- d) transposição direta das categorias originadas no imaginário medieval.
- e) visão utópica configurada a partir de fantasias de riqueza.

Resumo da questão:

Questão de **HISTÓRIA** e **SOCIOLOGIA**

Assunto: Descobrimento e diversidade cultural.

05. H2 (Enem 2015) Iniciou-se em 1903 a introdução de obras de arte com representações de bandeirantes no acervo do Museu Paulista, mediante a aquisição de uma tela que homenageava o sertanista que comandara a destruição do Quilombo de Palmares. Essa aquisição, viabilizada por verba estadual, foi simultânea à emergência de uma interpretação histórica que apontava o fenômeno do sertanismo paulista como o elo decisivo entre a trajetória territorial do Brasil e de São Paulo, concepção essa que se consolidaria entre os historiadores ligados ao Instituto Histórico e Geográfico de São Paulo ao longo das três primeiras décadas do século XX.

MARINS, P. c. G. Nas matas com pose de reis: a representação de bandeirantes e a tradição da retratística monárquica europeia. Revista do LEB, n. 44, tev. 2007.

A prática governamental descrita no texto, com a escolha dos temas das obras, tinha como propósito a construção de uma memória que

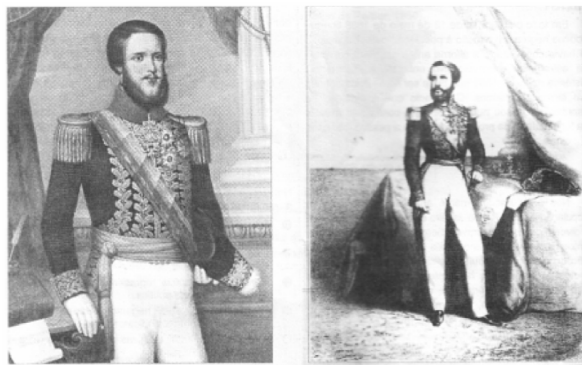
- a) afirmava a centralidade de um estado na política do país.
- b) resgatava a importância da resistência escrava na história brasileira.
- c) evidenciava a importância da produção artística no contexto regional.
- d) valorizava a saga histórica do povo na afirmação de uma memória social.
- e) destacava a presença do indígena no desbravamento do território colonial.

Resumo da questão:

Questão de **HISTÓRIA**

Assunto: Criação da memória na República Velha.

06. H2 (Enem 2015)



SCHWARTZ, L. M. As barbas do imperador: D. Pedro II, um monarca nos trópicos. São Paulo: Cia. das Letras, 1998 (adaptado).

Essas imagens de D. Pedro II foram feitas no início dos anos de 1850, pouco mais de uma década após o Golpe da Maioridade. Considerando o contexto histórico em que foram produzidas e os elementos simbólicos destacados, essas imagens representavam um

- a) jovem maduro que agiria de forma irresponsável.
- b) imperador adulto que governaria segundo as leis.
- c) líder guerreiro que comandaria as vitórias militares.
- d) soberano religioso que acataria a autoridade papal.
- e) monarca absolutista que exerceria seu autoritarismo.

Resumo da questão:

Questão de **HISTÓRIA** do Brasil

Assunto: Segundo Reinado

07. H2 (Enem 2014) A Praça da Concórdia, antiga Praça Luís XV, é a maior praça pública de Paris. Inaugurada em 1763, tinha em seu centro uma estátua do rei. Situada ao longo do Sena, ela é a intersecção de dois eixos monumentais. Bem nesse cruzamento está o Obelisco de Luxor, decorado com hieróglifos que contam os reinados dos faraós Ramsés II e Ramsés III. Em 1829, foi oferecido pelo vice-rei do Egito ao povo francês e, em 1836, instalado na praça diante de mais de 200 mil espectadores e da família real.

NOBLAT, R. Disponível em: www.oglobo.com Acesso em: 12 dez. 2012.



A constituição do espaço público da Praça da Concórdia ao longo dos anos manifesta o(a)

- a) lugar da memória na história nacional.
- b) caráter espontâneo das festas populares.
- c) lembrança da antiguidade da cultura local.
- d) triunfo da nação sobre os países africanos.
- e) declínio do regime de monarquia absolutista.

Resumo da questão:

Questão de **HISTÓRIA**

Assunto: Memória histórica

08. H2 (Enem 2013) A África também já serviu como ponto de partida para comédias bem vulgares, mas de muito sucesso, como *Um príncipe em Nova York* e *Ace Ventura: um maluco na África*; em ambas, a África parece um lugar cheio de tribos doidas e rituais de desenho animado. A animação *O rei Leão*, da Disney, o mais bem-sucedido filme americano ambientado na África, não chegava a contar com elenco de seres humanos.

LEIBOWITZ, E. "Filmes de Hollywood sobre África ficam no clichê". Disponível em: <http://noticias.uol.com.br>. Acesso em: 17 abr. 2010.

A produção cinematográfica referida no texto contribui para a constituição de uma memória sobre a África e seus habitantes. Essa memória enfatiza e negligencia, respectivamente, os seguintes aspectos do continente africano:

- a) A história e a natureza.
- b) O exotismo e as culturas.
- c) A sociedade e a economia.
- d) O comércio e o ambiente.
- e) A diversidade e a política.

Resumo da questão:

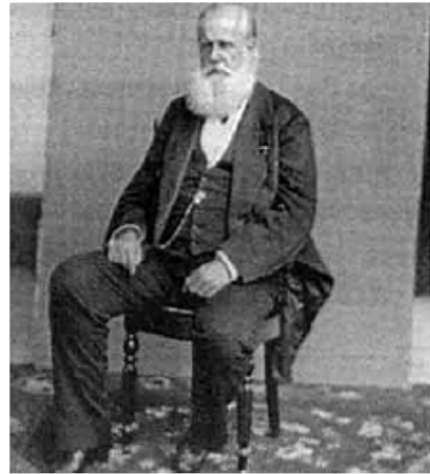
Questão de **SOCIOLOGIA**

Assunto: Diversidade cultural.

09. H2 (Enem 2013)



MOREAUX, F. R. *Proclamação da Independência*



FERREZ, M. D. *Pedro II*.

SCHWARCZ, L. M. *As barbas do Imperador: D. Pedro II, um monarca nos trópicos*. São Paulo: Cia. das Letras, 1998.

As imagens, que retratam D. Pedro I e D. Pedro II, procuram transmitir determinadas representações políticas acerca dos dois monarcas e seus contextos de atuação. A ideia que cada imagem evoca é, respectivamente

- a) Habilidade militar – riqueza pessoal.
- b) Liderança popular – estabilidade política.
- c) Instabilidade econômica – herança europeia.
- d) Isolamento político – centralização do poder.
- e) Nacionalismo exacerbado – inovação administrativa.

Resumo da questão:

Questão de **HISTÓRIA do Brasil**.

Assunto: I e II reinados

10. H2 (Enem 2012) Portadora de memória, a paisagem ajuda a construir os sentimentos de pertencimento; ela cria uma atmosfera que convém aos momentos fortes da vida, às festas, às comemorações.

CLAVAL, P. *Terra dos homens: a geografia*. São Paulo: Contexto, 2010 (adaptado).

No texto é apresentada uma forma de integração da paisagem geográfica com a vida social. Nesse sentido, a paisagem, além de existir como forma concreta, apresenta uma dimensão

- a) política de apropriação efetiva do espaço.
- b) econômica de uso de recursos do espaço.
- c) privada de limitação sobre a utilização do espaço.
- d) natural de composição por elementos físicos do espaço.
- e) simbólica de relação subjetiva do indivíduo com o espaço.

Resumo da questão:

Questão de **GEOGRAFIA**

Assunto: Espaço geográfico (Geografia física)



11. H2 (Enem 2012) O que o projeto governamental tem em vista é poupar à Nação o prejuízo irreparável do perecimento e da evasão do que há de mais precioso no seu patrimônio. Grande parte das obras de arte até mais valiosas e dos bens de maior interesse histórico, de que a coletividade brasileira era depositária, têm desaparecido ou se arruinado irremediavelmente. As obras de arte típicas e as relíquias da história de cada país não constituem o seu patrimônio privado, e sim um patrimônio comum de todos os povos.

ANDRADE, R. M. F. Defesa do patrimônio artístico e histórico. O Jornal, 30 out. 1936. In: ALVES FILHO, I. Brasil, 500 anos em documentos. Rio de Janeiro: Mauad, 1999 (adaptado).

A criação no Brasil do Serviço do Patrimônio Histórico Artístico Nacional (SPHAN), em 1937, foi orientada por ideias como as descritas no texto, que visavam

- a) submeter a memória e o patrimônio nacional ao controle dos órgãos públicos, de acordo com a tendência autoritária do Estado Novo.
- b) transferir para a iniciativa privada a responsabilidade de preservação do patrimônio nacional, por meio de leis de incentivo fiscal.
- c) definir os fatos e personagens históricos a serem cultuados pela sociedade brasileira, de acordo com o interesse público.
- d) resguardar da destruição as obras representativas da cultura nacional, por meio de políticas públicas preservacionistas.
- e) determinar as responsabilidades pela destruição do patrimônio nacional, de acordo com a legislação brasileira.

Resumo da questão:

Questão de **HISTÓRIA do Brasil**.

Assunto: Era Vargas

Gabarito

1. A	2. A	3. A	4. C	5. A	6. B
7. A	8. B	9. B	10. E	11. D	

